

购买安装发运道路指示牌和现场宣传栏制作安装明细					
项次	项目	规格	数量	质保期	备注
1	道路指示牌	2米*1.2米，2.0mm厚铝板，覆高强膜（5-7年）	2	验收合格之日起1年	1-4项均包含安装
2	道路指示牌	2米*1.2米，3.0mm厚铝板，覆高强膜(5-7年) ,2.5寸4mm厚镀锌管	1		
3	宣传栏	8米*2.1米，正面开启，表面3mm厚耐力板，要求防雨	1		
4	司机之家发光字	标：0.54高无边字灯箱，字：500大无边字，底为彩钢条架子	1	验收合格之日起1年，光源2年。	

## 项次1-2、道路指示牌



2米长x1.2米高

需求描述：

数量：2个，内容相同

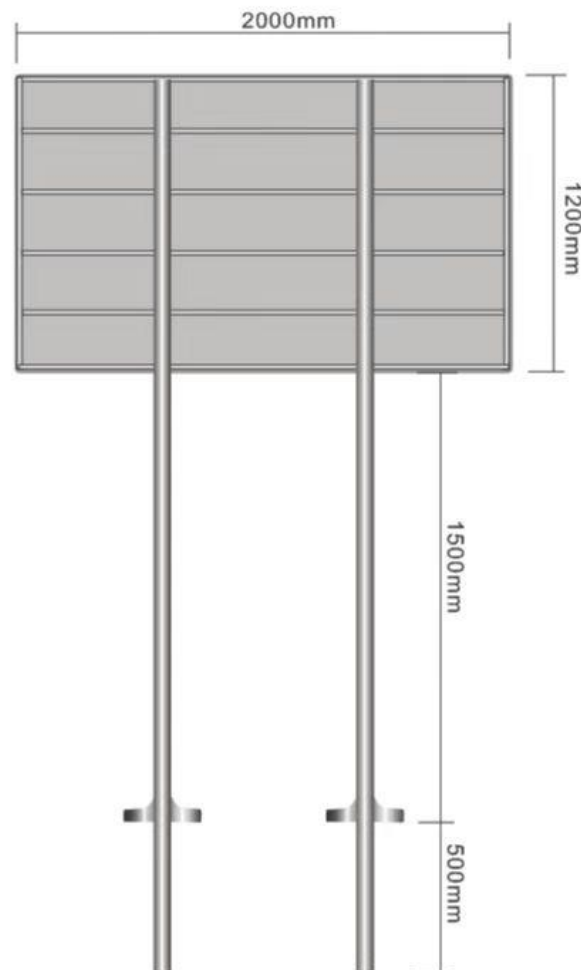
铝板尺寸：2米\*1.2米

铝板厚度：2.0mm

反光膜：高光膜（5-7年）。



2米长x1.2米高



需求描述：

数量：1套，

铝板尺寸：2米\*1.2米

铝板厚度：3.0mm

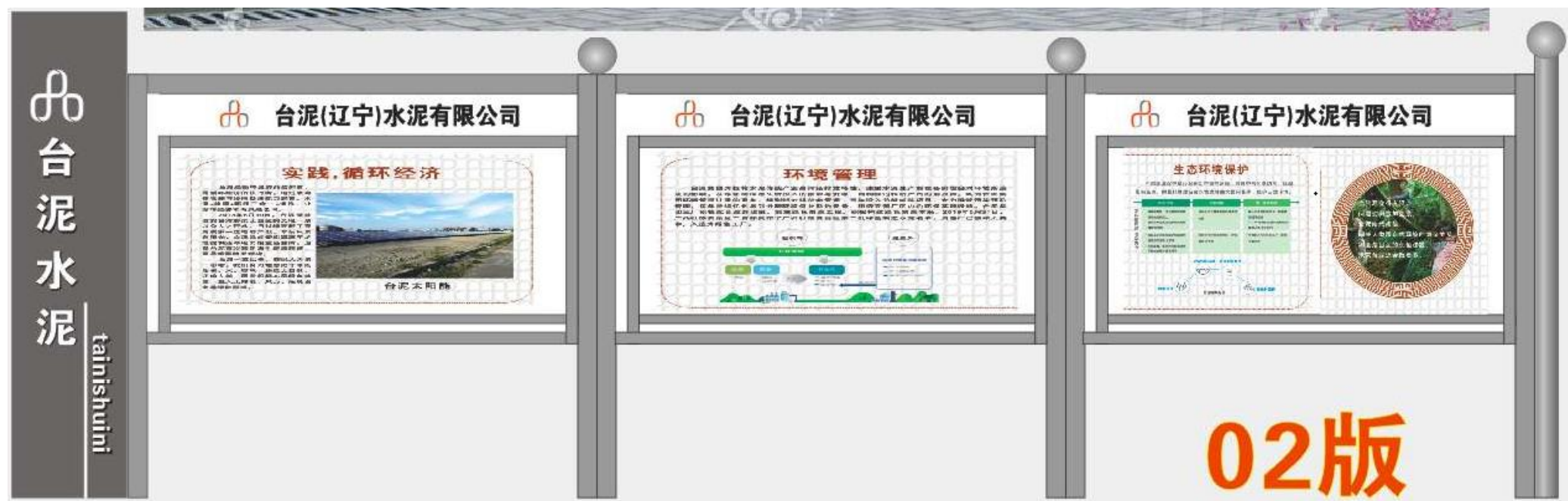
反光膜：高光膜（5-7年）

立杆：2.5寸4mm厚镀锌管。

## 项次1-2、道路指示牌安装效果图



## 项次3、宣传栏

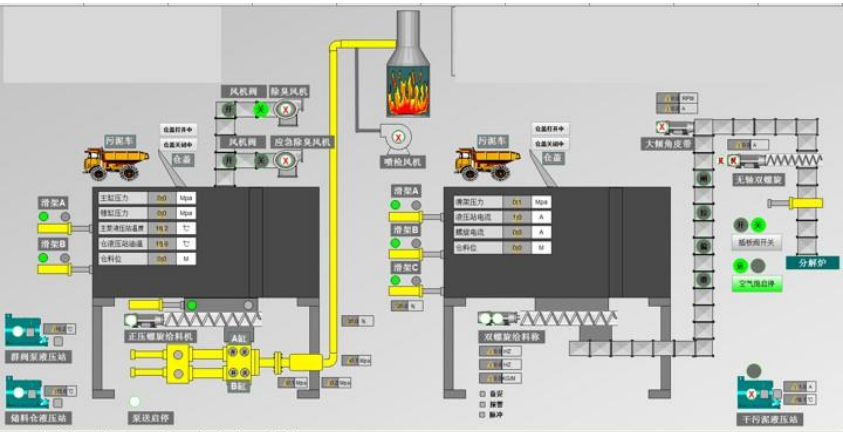


尺寸：8米\*2.1米

材质：1.2厚镀锌板刨槽折弯焊接内置钢结构，正面开启式更换画面，表面耐力板（3mm厚）  
采用预埋件链接螺丝固定，预埋4个0.5米见方混凝土浇筑



台泥（辽宁）水泥有限公司		熟料分厂风险点告知牌	
风险点作业名称	污泥处置	警示标志	风险分析
风险点编号		 	1. 未按照规定正确穿戴劳动防护用品、安全防护用品发生类伤害。 2. 原料料斗中存在有毒物质挥发产生有毒有害气体，未及时发现进行空气置换导致中毒。 3. 未使用有毒有害气体防护用品，空气中有毒有害气体超标，人员进入作业中中毒。 4. 区域未设置消防器具发生中毒和窒息。 5. 原料料混合后产生物理或化学反应，人员中毒和窒息。 6. 未按照规定作业造成事故、危险区造成意外伤害、发生火灾、爆炸。 7. 易燃性固体物质、强氧化性固体物质混合过程中未采取防火防爆措施，发生火灾、爆炸。 8. 易燃可燃物堆放处未设置消防设施的火灾事故。 9. 对物料可能潜在的职业健康及安全的风险未进行分析并制定相应的控制措施及应急预案造成类伤害。
风险等级	低风险	 	可能引发的事故类别 火灾、中毒、机械伤害、其他伤害
管理部门	熟料分厂	 	1. 巡检过程中应穿戴好所规定的劳动防护用品（防护眼镜、护手套等），为接触替代物的员工配备专用的防护用品。氧、氮气阀门开，进行空气置换。 2. 随关注原料料斗中是否存在有毒物质，及时开门、对易产生有毒有害气体地点安装监测仪报警，确保工作区域有毒有害气体随时正压、置换。 3. 需：人员进入前有毒物质。 4. 定期检测，避免不同原料混合反应产生有毒物质或气体。 5. 作业区设置通风、通风等作业人员应撤离，动火作业必须办理动火审批。 6. 需：易燃可燃物堆放处，强氧化性固体物质混合过程中未采取防火防爆措施。 7. 需：易燃可燃物堆放处设置消防设施的。对替代物料可能潜在的职业健康及安全的风险进行分析并制定相应的控制措施及应急预案，给替代作业人员经过安全培训或技术交底，进行风险评估。 8. 对替代物料可能潜在的职业健康及安全的风险未进行分析并制定相应的控制措施及应急预案，给替代作业人员经过安全培训或技术交底，进行风险评估。
责任人	董平	 	采取的主要管控措施
联系电话	18041929300	 	
		应急措施 1. 火灾、爆炸 1) 火灾较小时，用灭火器或消防水扑救并向上级部门汇报。 2) 火灾较大时，汇报公司应急部门并拨打119消防电话，做好救援工作，断电并得撤离，各建筑物隔离。 2. 中毒窒息： 1) 事故发生后，应立即佩戴好防护用品，做好自身防护； 2) 将中毒者从中毒现场转移至通风处清洗。 3) 使用人工呼吸、催吐等急救力及帮助中毒者清除体内毒物，等待医务人员进一步救治。 4) 也可通过排风、用水稀释等手段减轻或消除环境中有毒物质的浓度，并拨打120急救电话，保护好现场。	



项目名称：利用水泥窑无害化资源化处理污泥项目  
建设单位：台泥（辽宁）水泥有限公司  
建设地点：辽阳灯塔市西大窑镇西大窑村  
建设内容：项目利用公司现有厂房、办公楼、水泥窑，采用目前国际领先的新型干法工艺技术，实行计算机网络集散控制，利用厂内现有区域一座530平方米全封闭式厂房，两套污泥处理系统，采用先进的水泥窑协同污泥处置技术，将污泥“变废为宝”，作为原料用于烧成水泥熟料，真正实现了污泥处理的“无害化、减量化、资源化”，年处置6万吨的市政污泥，真正成为“城市净化器，政府好帮手”。

步骤	阶段	流程	风险分析	安全要点	严重事项	应急预案
作业前		1. 检查作业人员的精神状态和保护用品的正确穿戴。 2. 对作业人员实行安全技术交底。 3. 如进入有限空间前必须持有经审批的作业票。 4. 对作业人员、监护人、检测人员以及作业环境的风险进行确认。 5. 对作业区域做出警示标志, 如进入有限空间内作业时应当同时设置明显的警示标志, 作业人员不得入内, 不得在安全警示区内随意上下攀爬作业; 对作业地点进行通风、检测、记录, 必要时需经审批。 6. 需经审批方可进入有限空间作业审批手续。	1. 未正确穿戴安全防护用品可能造成其他伤害。 2. 未正确进行安全技术交底, 未对作业空间和有毒有害气体进行检测和审批技术交底, 没采取安全防护措施是发生事故。 3. 工具及作业人员环境未审批造成其他伤害。 4. 未进行风险评估。 5. 没经审批擅自冒险作业造成其他伤害。 6. 未办审批进入作业审批发生障碍。	1. 正确穿戴安全防护用品, 检查作业人员工具完好。 2. 严格执行有限空间作业审批手续并持有审批合格作业票。 3. 检测合格后方可进入有限空间, 作业区域必须设置警示标志。	1. 严禁违章作业。 2. 严禁擅自进入有限空间作业。 3. 严禁未办作业票实施作业。 4. 严禁未经审批擅自作业。 5. 严禁吸烟、检测不合格作业。 6. 严禁安全防护设施拆除。	应急处置: 发生事故第一时间报告应急部, 并争取救援资源, 迅速、正确, 拨打120急救电话或报警求助, 并向上汇报。 火灾: 火情可控时, 迅速汇报火, 失火时, 用湿毛巾等堵住口鼻, 身体低姿迅速逃离, 向安全疏散通道, 拨打119电话, 疏散逃生; 当拨打120/119电话报警, 并判断伤员是否有意识, 必要时可进行心肺、设置警戒线等, 等待救护人员到来。
		1. 通风设备全程开启, 保持有限空间内氧气充足。 2. 有限空间内作业时必须有安全监护人, 监护人必须随时与作业人员保持联系, 随时掌握作业人员及手, 3. 检测合格后方可作业; 作业过程中, 随时检测有限空间内氧气、可燃气体、有毒有害气体浓度, 发现异常立即停止作业, 作业人员不得再次进入必须对有限空间进行通风。 4. 作业人员与监护人保持有效的通讯。 7. 有限空间作业时, 检查人员站在上风。 8. 运行中的设备严禁触摸、敲击、斗插拔。	1. 打开有限空间全程开启, 保持有限空间内氧气充足。 2. 有限空间内作业时必须有安全监护人, 监护人必须随时与作业人员保持联系, 随时掌握作业人员及手, 3. 检测合格后方可作业; 作业过程中, 随时检测有限空间内氧气、可燃气体、有毒有害气体浓度, 发现异常立即停止作业, 作业人员不得再次进入必须对有限空间进行通风。 4. 作业人员与监护人保持有效的通讯。 7. 有限空间作业时, 检查人员站在上风。 8. 运行中的设备严禁触摸、敲击、斗插拔。	1. 作业人员必须持有审批合格作业票方可进入有限空间作业。 2. 监护人必须随时与作业人员保持联系, 随时掌握作业人员及手, 3. 检测合格后方可作业; 作业过程中, 随时检测有限空间内氧气、可燃气体、有毒有害气体浓度, 发现异常立即停止作业, 作业人员不得再次进入必须对有限空间进行通风。 4. 作业人员与监护人保持有效的通讯。 7. 有限空间作业时, 检查人员站在上风。 8. 运行中的设备严禁触摸、敲击、斗插拔。	1. 严禁违章作业。 2. 严禁未办作业票实施作业。 3. 严禁擅自进入有限空间作业。 4. 严禁未经审批擅自作业。 5. 严禁吸烟、检测不合格作业。 6. 严禁安全防护设施拆除。	应急处置: 发生事故第一时间报告应急部, 并争取救援资源, 迅速、正确, 拨打120急救电话或报警求助, 并向上汇报。 火灾: 火情可控时, 迅速汇报火, 失火时, 用湿毛巾等堵住口鼻, 身体低姿迅速逃离, 向安全疏散通道, 拨打119电话, 疏散逃生; 当拨打120/119电话报警, 并判断伤员是否有意识, 必要时可进行心肺、设置警戒线等, 等待救护人员到来。
作业中		1. 通风设备全程开启, 保持有限空间内氧气充足。 2. 有限空间内作业时必须有安全监护人, 监护人必须随时与作业人员保持联系, 随时掌握作业人员及手, 3. 检测合格后方可作业; 作业过程中, 随时检测有限空间内氧气、可燃气体、有毒有害气体浓度, 发现异常立即停止作业, 作业人员不得再次进入必须对有限空间进行通风。 4. 作业人员与监护人保持有效的通讯。 7. 有限空间作业时, 检查人员站在上风。 8. 运行中的设备严禁触摸、敲击、斗插拔。	1. 打开有限空间全程开启, 保持有限空间内氧气充足。 2. 有限空间内作业时必须有安全监护人, 监护人必须随时与作业人员保持联系, 随时掌握作业人员及手, 3. 检测合格后方可作业; 作业过程中, 随时检测有限空间内氧气、可燃气体、有毒有害气体浓度, 发现异常立即停止作业, 作业人员不得再次进入必须对有限空间进行通风。 4. 作业人员与监护人保持有效的通讯。 7. 有限空间作业时, 检查人员站在上风。 8. 运行中的设备严禁触摸、敲击、斗插拔。	1. 作业人员必须持有审批合格作业票方可进入有限空间作业。 2. 监护人必须随时与作业人员保持联系, 随时掌握作业人员及手, 3. 检测合格后方可作业; 作业过程中, 随时检测有限空间内氧气、可燃气体、有毒有害气体浓度, 发现异常立即停止作业, 作业人员不得再次进入必须对有限空间进行通风。 4. 作业人员与监护人保持有效的通讯。 7. 有限空间作业时, 检查人员站在上风。 8. 运行中的设备严禁触摸、敲击、斗插拔。	1. 严禁违章作业。 2. 严禁未办作业票实施作业。 3. 严禁擅自进入有限空间作业。 4. 严禁未经审批擅自作业。 5. 严禁吸烟、检测不合格作业。 6. 严禁安全防护设施拆除。	应急处置: 发生事故第一时间报告应急部, 并争取救援资源, 迅速、正确, 拨打120急救电话或报警求助, 并向上汇报。 火灾: 火情可控时, 迅速汇报火, 失火时, 用湿毛巾等堵住口鼻, 身体低姿迅速逃离, 向安全疏散通道, 拨打119电话, 疏散逃生; 当拨打120/119电话报警, 并判断伤员是否有意识, 必要时可进行心肺、设置警戒线等, 等待救护人员到来。
		1. 通风设备全程开启, 保持有限空间内氧气充足。 2. 有限空间内作业时必须有安全监护人, 监护人必须随时与作业人员保持联系, 随时掌握作业人员及手, 3. 检测合格后方可作业; 作业过程中, 随时检测有限空间内氧气、可燃气体、有毒有害气体浓度, 发现异常立即停止作业, 作业人员不得再次进入必须对有限空间进行通风。 4. 作业人员与监护人保持有效的通讯。 7. 有限空间作业时, 检查人员站在上风。 8. 运行中的设备严禁触摸、敲击、斗插拔。	1. 打开有限空间全程开启, 保持有限空间内氧气充足。 2. 有限空间内作业时必须有安全监护人, 监护人必须随时与作业人员保持联系, 随时掌握作业人员及手, 3. 检测合格后方可作业; 作业过程中, 随时检测有限空间内氧气、可燃气体、有毒有害气体浓度, 发现异常立即停止作业, 作业人员不得再次进入必须对有限空间进行通风。 4. 作业人员与监护人保持有效的通讯。 7. 有限空间作业时, 检查人员站在上风。 8. 运行中的设备严禁触摸、敲击、斗插拔。	1. 作业人员必须持有审批合格作业票方可进入有限空间作业。 2. 监护人必须随时与作业人员保持联系, 随时掌握作业人员及手, 3. 检测合格后方可作业; 作业过程中, 随时检测有限空间内氧气、可燃气体、有毒有害气体浓度, 发现异常立即停止作业, 作业人员不得再次进入必须对有限空间进行通风。 4. 作业人员与监护人保持有效的通讯。 7. 有限空间作业时, 检查人员站在上风。 8. 运行中的设备严禁触摸、敲击、斗插拔。	1. 严禁违章作业。 2. 严禁未办作业票实施作业。 3. 严禁擅自进入有限空间作业。 4. 严禁未经审批擅自作业。 5. 严禁吸烟、检测不合格作业。 6. 严禁安全防护设施拆除。	应急处置: 发生事故第一时间报告应急部, 并争取救援资源, 迅速、正确, 拨打120急救电话或报警求助, 并向上汇报。 火灾: 火情可控时, 迅速汇报火, 失火时, 用湿毛巾等堵住口鼻, 身体低姿迅速逃离, 向安全疏散通道, 拨打119电话, 疏散逃生; 当拨打120/119电话报警, 并判断伤员是否有意识, 必要时可进行心肺、设置警戒线等, 等待救护人员到来。
作业后		1. 撤除作业人员: 清理作业区域。 2. 清理作业区域。 3. 恢复设备, 设施到作业前的正常状态。 4. 办理作业手续, 经过审批撤除有限空间警示标志, 通知和检查设备已正常。	1. 作业人员没有全部撤离造成人身伤害。 2. 清理作业区域造成人身伤害。 3. 恢复设备、设施到作业前的正常状态。 4. 办理作业手续, 经过审批撤除有限空间警示标志, 通知和检查设备已正常。	1. 作业人员必须持有审批合格作业票方可进入有限空间作业。 2. 监护人必须随时与作业人员保持联系, 随时掌握作业人员及手, 3. 检测合格后方可作业; 作业过程中, 随时检测有限空间内氧气、可燃气体、有毒有害气体浓度, 发现异常立即停止作业, 作业人员不得再次进入必须对有限空间进行通风。 4. 作业人员与监护人保持有效的通讯。 7. 有限空间作业时, 检查人员站在上风。 8. 运行中的设备严禁触摸、敲击、斗插拔。	1. 严禁违章作业。 2. 严禁未办作业票实施作业。 3. 严禁擅自进入有限空间作业。 4. 严禁未经审批擅自作业。 5. 严禁吸烟、检测不合格作业。 6. 严禁安全防护设施拆除。	应急处置: 发生事故第一时间报告应急部, 并争取救援资源, 迅速、正确, 拨打120急救电话或报警求助, 并向上汇报。 火灾: 火情可控时, 迅速汇报火, 失火时, 用湿毛巾等堵住口鼻, 身体低姿迅速逃离, 向安全疏散通道, 拨打119电话, 疏散逃生; 当拨打120/119电话报警, 并判断伤员是否有意识, 必要时可进行心肺、设置警戒线等, 等待救护人员到来。
		1. 撤除作业人员: 清理作业区域。 2. 清理作业区域。 3. 恢复设备, 设施到作业前的正常状态。 4. 办理作业手续, 经过审批撤除有限空间警示标志, 通知和检查设备已正常。	1. 作业人员没有全部撤离造成人身伤害。 2. 清理作业区域造成人身伤害。 3. 恢复设备、设施到作业前的正常状态。 4. 办理作业手续, 经过审批撤除有限空间警示标志, 通知和检查设备已正常。	1. 作业人员必须持有审批合格作业票方可进入有限空间作业。 2. 监护人必须随时与作业人员保持联系, 随时掌握作业人员及手, 3. 检测合格后方可作业; 作业过程中, 随时检测有限空间内氧气、可燃气体、有毒有害气体浓度, 发现异常立即停止作业, 作业人员不得再次进入必须对有限空间进行通风。 4. 作业人员与监护人保持有效的通讯。 7. 有限空间作业时, 检查人员站在上风。 8. 运行中的设备严禁触摸、敲击、斗插拔。	1. 严禁违章作业。 2. 严禁未办作业票实施作业。 3. 严禁擅自进入有限空间作业。 4. 严禁未经审批擅自作业。 5. 严禁吸烟、检测不合格作业。 6. 严禁安全防护设施拆除。	应急处置: 发生事故第一时间报告应急部, 并争取救援资源, 迅速、正确, 拨打120急救电话或报警求助, 并向上汇报。 火灾: 火情可控时, 迅速汇报火, 失火时, 用湿毛巾等堵住口鼻, 身体低姿迅速逃离, 向安全疏散通道, 拨打119电话, 疏散逃生; 当拨打120/119电话报警, 并判断伤员是否有意识, 必要时可进行心肺、设置警戒线等, 等待救护人员到来。

- 1、贯彻执行国家、地方有关安全生产的法律法规。努力完成班组的安全生产目标、指标。签订安全目标责任书并执行。落实安全承诺制度，对自己的安全负直接责任。
- 2、执行落实公司各项安全生产、环境保护规章制度、熟练掌握本岗位的安全操作规程、作业指导书、安全技术知识，不违章作业，并劝阻、制止他人违章作业，对违章指挥有权拒绝执行。
- 3、做好污泥处置系统设备的日常巡检、维护、检修等相关工作，认真填写各项记录，有问题及时上报。
- 4、按时参加工序安全生产会议和班前、班后安全会议。积极参加各项培训活动和应急演练活动。
- 5、参与安全文化建设日常工作，参与法律法规的获取、规章制度的修订活动，维护公司安全文件。
- 6、熟悉本岗位危险源，负责篦冷机系统安全隐患的排查和上报，做好本岗位辖区内的定制管理工作。
- 7、负责污泥处置岗位辖区内的消防设施的日常维护、检查，并做好记录，发现问题及时上报。
- 8、坚决执行公司危险作业许可审批制度，并严格落实。
- 9、参与班组对外委承包岗位人员在污泥处置岗位辖区内的安全进行管理，严格执行能源隔离挂牌上锁验证程序。
- 10、积极参与进行职业危害病防治工作。正确使用劳动保护用品。
- 11、积极参与安全生产标准化自评，保证岗位达标。

# 硫化氢



## 当心中毒

硫化氢特性	健康危害
<p>无色有恶臭气体，相对分子质量34，溶于水、乙醇；易燃，与空气混合能形成爆炸性混合物，遇明火、高热可引起爆炸爆炸，与浓硝酸、发烟硝酸或其它强氧化剂剧烈反应，发生爆炸。气体比空气重，能在较低处扩散到相当远的地方，遇明火会引着回燃</p>	<p>可经呼吸道进入人体。引起中枢神经系统的机能改变，气管、支气管粘膜刺激症状，大脑皮层出现病理改变短期内吸入高浓度硫化氢后出现流泪、眼痛、眼内异物感畏光、视物模糊、流涕、咽喉部灼热感、咳嗽、胸闷、头痛、头晕、乏力、意识模糊等。部分患者可有心肌损害。重者可见脑水肿、肺水肿。极高浓度(1000mg/m<sup>3</sup>)以上时可在数秒钟内突然昏迷，呼吸和心跳骤停，发生闪电型死亡。高浓度接触眼结膜发生水肿和角膜溃疡，长期低浓度接触，引起神经衰弱综合征和植物神经功能紊乱。</p>
应急处置	
<p>眼睛接触：立即提起眼睑，用大量流动清水或生理盐水彻底冲洗至少15分钟。就医。吸入：迅速脱离现场至空气新鲜处。保持呼吸道通畅。如呼吸困难，给输氧。如呼吸停止，立即进行人工呼吸。就医。</p>	
防护措施	
<p>工作现场严禁吸烟、进食和饮水。工作毕淋浴更衣。及时换洗工作服。</p>	
<p>工程控制：严密密闭，提供充分的局部排风和全面通风。提供安全淋浴和洗眼设备。呼吸系统防护：空气中浓度超标时，佩戴过滤式防毒面具（半面罩）。紧急事态抢救或撤离时，建议佩戴氧气呼吸器或空气呼吸器。眼睛防护：戴化学安全护目镜防护眼镜。身体防护：穿防静电工作服。防护：戴化学品手套。进入罐、限制性空间或其它高浓度作业区，须有人监护。</p>	
检测数据：	检测日期： 年 月 日
消防电话 119	职业卫生咨询电话：

## 项次4、司机之家放光字



牌子尺寸：3米长x0.6米高

司机之家字：500大无边字

标：0.54米高无边字灯箱

底彩钢条架子